



图1

图3

图2

# 序陵之光

## ——江西省博物馆藏元吉州窑瓷器鉴赏

万水标



图4

江西吉安古称“庐陵”(元代改名“吉安”),素为望郡,不仅有欧阳修、杨万里等一众英才,还有吉州窑瓷名闻世界。

吉州窑在造型、彩绘、釉色上独树一帜,为中国各类瓷器谱系中一个重要的品类。大家比较熟悉吉州窑的黑釉、青釉、乳白釉等经典作品,尤以天目釉瓷产品著称,“木叶天目”和“剪纸贴花天目”享誉中外。其实,吉州窑的白釉彩绘瓷类也很有名,本来吉州窑在白釉彩绘瓷系对磁州窑的彩绘工艺有所继承,但磁州窑的白釉彩绘瓷系产品为釉上彩绘,虽然吉州窑白釉彩绘瓷系产品也有釉上彩绘,但它吸收了长沙窑的釉下彩绘工艺,现在存世的吉州窑白釉彩绘瓷系产品有不少釉下彩绘瓷,其中也有釉彩纹饰。

江西省博物馆收藏的瓷器珍品中,吉州窑瓷器是一大亮点。本文遴选数件元代白釉彩绘瓷精品加以鉴赏。

### 元代吉州窑釉下彩绘折枝梅花盖罐(图1)

这件精美的器物通高10.8厘米,口径9.9厘米,足径7.6厘米。该罐整体如小鼓,罐盖子母口,造型规整,继承了北方定窑的风格。胎色灰白不致致。盖破补,盖口磕,罐口缺多处。

盖顶微隆(图2),盖沿短直,施褐色弦纹不等间距三至四道。盖面杂绘梅竹纹,画风粗犷、写意,画面较满,但却充满生趣,极富民间喜乐的天真趣味。



图5

图6

图7



图8



图9

# 虢国墓地虢仲墓出土白玉赏析

杨爱民



图1

图2



图3



图4

虢国墓地位于河南省三门峡市上村岭一带,是一处规模宏大、等级齐全、排列有序、保存完好的两周时期的大型邦国公墓,先后经过两次考古钻探与发掘,出土文物3万余件。虢仲墓是截至目前虢国墓地已发掘清理的形制最大、规格最高、出土器物最丰富的一座大墓,出土的玉器不仅器形大、数量多、类型全、雕琢精,而且造型多样,在周代墓葬考古中极为罕见,特别是虢仲墓出土的白玉器精美绝伦,充分体现了虢国国君的等级、地位和财富,是西周时期玉礼文化的典型代表,现特选其中的数件精品,以资鉴赏。

**龙纹白玉璧(图1)** 出土于虢仲墓内棺内的殓衾之上。外径19.1厘米、孔径7.3厘米、厚0.55厘米。由上好的和田白玉精制而成,局部受沁呈黄白色或黄褐色,器身边缘略有磨损痕迹。玉质较细,微透明,体较厚。正、背面纹样相同,均饰大方流畅而富于动感的变体抽象龙纹。玉璧是“六器”祭天的礼器。虢仲墓出土20余件玉璧,其中龙纹白玉璧仅此一。其质地晶莹透润,造型规整大气,纹饰线条流畅,富于动感;制作精细,工艺考究,是虢国玉器中的佼佼者,被誉为镇馆之宝。

**素面白玉琮(图2)** 出土于虢仲墓墓主头部西侧,通高2.6厘米、截面边长2.1厘米、射高0.4厘米、孔径1.2厘米。玉质细腻,微透明,有黄褐斑。内圆外方,有射。体较矮小,射较短,四面中部各有一道纵向凹槽。上端射一侧有一斜圆穿。西周时期玉琮的用途是多方面的,有的作为“六器”之一,祭祀大地,有的具有敛尸之功能,有的小型玉琮作为装饰品。这件玉琮随葬位置在墓主头部,体型较小,近口沿处有小马蹄形穿孔,这种穿孔玉琮不多见,推测其功能是用来穿系佩戴的。

多璜组玉佩是西周时期贵族身份地位的象征。虢国墓地虢仲墓出土的六璜联珠组玉佩(图3)最为引人注目。它是墓主人生前挂于胸前的大型佩饰,总长度达140厘米,单件玉器共计293件(颗),分为上下两部分。六璜联珠组玉佩中的6件玉璜分别是螭尾人首纹璜两件、缠尾双牛首纹璜一件、透雕人龙纹璜两件、人龙合雕纹璜一件,均为上好的和田白玉制作,玉质温润细腻。这6件玉璜器形大,璜体厚,材质好,雕琢精,配以红玛瑙、绿松石,璀璨夺目,华丽无比,是西周时期一组极为罕见的白玉精品。

**人龙合雕纹璜(图4)**,长13.4厘米、宽3.4厘米、厚0.3厘米。白玉,玉质细腻,透明。呈拱弧形,两端有穿孔。器身较薄。正面饰二组相背人龙合雕纹,侧视人首纹在上,变形龙纹在下。两端各有一圆穿。此件器物与另外5件相比,质地稍显单薄,单面施纹且纹样简略,可能不是同时制作,应是此组玉佩中的后配之物。

**透雕人龙纹璜2件(图5、图6)** 两件质地、形制、纹样基本相同,大小略有差异,一件长14.8厘米、宽3.4厘米、厚0.7厘米,另一件长14.3厘米、宽3.8厘米、厚0.7厘米,皆白玉材质,个别部位有黄褐斑。玉质细腻,微透明。透雕。正、背面纹样相同,侧视人首纹,长发曲而上扬,横眉目,云纹耳,曲肢;人首纹上端负一侧面回首龙纹,张口,上唇上卷,臣字眼,长尾,龙爪抓于人首长发之上。身饰重环纹。一端有一个圆穿,另一端以镂空处为穿。两件璜玉质温润,纹饰精美,其镂空工艺精美绝伦,乃同类璜中不可替代的精品。

**螭尾人首纹璜2件(图7、图8)** 尺寸一样,长14.4厘米、宽3.8厘米、厚0.6厘米。璜的形状、质地、纹样、玉色相同,皆为白玉,有黄褐斑。玉质温润细腻,微透明。正、背面纹样相同,但方向相反,皆饰侧视人首纹。长发曲而上扬,张口,横眉目,云纹大耳,人体作斜角螭尾状。两端各有一圆穿。经仔细观察,这两件玉璜一模一样,应是一件玉璧对剖成两璜,是《周礼》中“半璧为璜”的最直接物证。

**缠尾双牛首纹璜(图9)** 长13.7厘米、宽3.6厘米、厚0.7厘米。白玉,局部受沁呈黄褐色。玉质温润细腻,透明。双牛首外向璜的两端,牛尾于璜的中部相互交缠。犄角向上内卷,阔鼻,

的装饰图案,也是宋代瓷器中常见的装饰图样之一。

### 元吉州窑彩绘秋葵纹折沿盆(图6)

折沿盆高6.7厘米,口径25.3厘米,足径14.6厘米,器型较大。弧腹壁,内底平坦,圈足。内外壁饰虎斑皮斑,内底开光内饰一折枝五瓣秋葵,叶片窄长,刻线为脉。图案写实,描绘工整,用笔细腻。此器的特色为窑变花釉与褐色彩绘同施于一器上,装饰效果强烈,为吉州窑罕见之珍品。

1980年于江西吉安永和镇吉州窑窑址出土。1995年6月经国家文物鉴定委员会专家组确认为一级文物。

该盆窑变花釉与褐色彩绘同施于一器上,装饰效果强烈,为吉州窑罕见的珍品。

### 元吉州窑彩绘水波花卉纹枕(图7、8)

瓷枕纵10.4厘米,横21.8厘米,高8.9厘米。为长方形,以白地褐彩装饰,四面饰长方形开光,内绘对称水波和折枝花卉,两头正方形开光,内绘花卉纹。其造型端庄,纹饰纤细,美观大方,为元代吉州窑罕见之珍品。边磕多处,枕面有多条裂纹。

1980年于江西吉安永和镇吉州窑窑址出土。1995年6月经国家文物鉴定委员会专家组确认为一级文物。

### 元吉州窑彩绘海涛纹三足炉(图9)

三足炉高9.4厘米,口径12.1厘米。炉作圆形,敞口,唇

外凸,短颈,鼓腹,腹下置三乳状足。全器纹饰优美繁缛,分为四组:第一组口部饰连环“S”纹,第二组颈部饰粗弦纹五道,第三组腹部主题为海涛纹,第四组为三足间以开光形式衬以三朵螺旋纹菊花。足内收,外呈黑色,内呈白色,全器为白地褐彩,全器施白釉,器内无釉,有明显的旋削弦纹。

1977年文物商店在江西省清江县(今樟树市)收购。1995年6月经国家文物鉴定委员会专家组确认为一级文物。

吉州窑烧瓷始于晚唐,盛于两宋,衰于元末,因地命名,当时永和为东昌县治,故又名东昌窑、永和窑。以上瓷器虽然烧成于元代由盛转衰期,但由于其前后数百年的烧造历史,以及拥有众多的名工巧匠,对北方各窑和长沙窑经验兼收并蓄,并将吉州本土人文情趣用于瓷器装饰上,所以纹饰优美,被称为珍品。同时,吉州窑是当时江南地区一座举世闻名的综合性民窑,它具有浓厚的民间本土风格与中华民族传统艺术特色,这也是其纹饰优美、广受民间喜爱的原因。

吉州窑将中原(定窑、磁州窑)的制瓷工艺、长沙窑的制瓷工艺以及自己丰富的独创烧瓷经验熔于一炉,出现了许多名工巧匠。它的经验和名工巧匠后来星散各地,对江西地区瓷业、包括景德镇的瓷业发展产生了重要的作用。



图6

图5



图8

图7



图9



图10

图14



图13

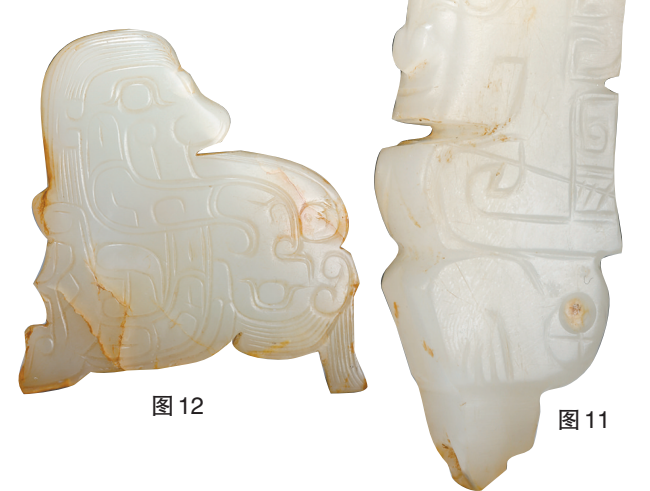


图12

图11